

# 東京海上・グローバル M&A戦略ファンド (為替ヘッジなし)

当ファンドの仕組みは次の通りです。

商品分類	追加型投信／内外／株式 (課税上は株式投資信託として取扱われます。)	
信託期間	2017年10月20日から2022年9月8日	
運用方針	信託財産の成長をめざして運用を行います。	
主要投資対象	東京海上・グローバルM&A戦略ファンド (為替ヘッジなし)	「東京海上・グローバルM&A戦略マザーファンド」を主要投資対象とします。
	東京海上・グローバルM & A 戦略マザーファンド	日本を含む世界の金融商品取引所に上場されている株式に投資します。
投資制限	東京海上・グローバルM&A戦略ファンド (為替ヘッジなし)	・株式への実質投資割合には制限を設けません。 ・外貨建資産への実質投資割合には制限を設けません。
	東京海上・グローバルM & A 戦略マザーファンド	・株式への投資割合には、制限を設けません。 ・外貨建資産への投資割合には、制限を設けません。
分配方針	毎決算時に、原則として、経費控除後の繰越分を含めた配当等収益および売買益(評価益を含みます。)等から、基準価額の水準、市況動向等を勘案して分配を行う方針です。ただし、分配対象額が少額の場合等には、収益分配を行わないことがあります。 収益の分配に充当せず、信託財産内に留保した利益については、運用の基本方針に基づいて運用を行います。	

## 第6期 運用報告書 (全体版)

(決算日 2020年9月8日)

### 受益者のみなさまへ

毎々、格別のご愛顧にあずかり厚くお礼申し上げます。  
さて、「東京海上・グローバルM&A戦略ファンド(為替ヘッジなし)」は、このたび、第6期の決算を行いましたので、期中の運用状況をご報告申し上げます。  
今後とも一層のお引き立てを賜りますよう、お願い申し上げます。

### 東京海上アセットマネジメント

東京都千代田区丸の内1-8-2 鉄鋼ビルディング

お問い合わせ窓口  
東京海上アセットマネジメント サービスデスク 0120-712-016  
受付時間：営業日の9時～17時  
<https://www.tokiomarineam.co.jp/>

原則、各表の数量、金額の単位未満は切り捨て、比率は四捨五入で表記していますので、表中の個々の数字の合計が合計欄の値と一致しない場合があります。ただし、単位未満の数値については小数を表記する場合があります。  
また、一印は組み入れまたは売買がないことを示しています。

○最近 5 期の運用実績

決 算 期	基 準 価 額			参 考 指 数		株 式 組 入 比 率	投 資 信 託 組 入 比 率	純 資 産 額
	(分配落)	税 込 金 配 分	期 騰 落 中 率		期 騰 落 中 率			
	円	円	%		%	%	%	百万円
2期(2018年9月10日)	9,943	0	2.4	261,507.49	7.7	71.5	14.4	2,471
3期(2019年3月8日)	10,135	150	3.4	266,358.42	1.9	80.1	1.2	2,038
4期(2019年9月9日)	9,663	0	△4.7	256,577.97	△3.7	92.3	2.9	1,774
5期(2020年3月9日)	9,448	0	△2.2	250,193.70	△2.5	88.1	1.0	1,494
6期(2020年9月8日)	9,366	0	△0.9	265,719.72	6.2	88.9	1.1	1,452

(注) 基準価額の騰落率は分配金込みです。  
(注) 当ファンドは親投資信託を組み入れますので、「株式組入比率」は実質比率を記載しています。  
(注) 当ファンドは親投資信託を組み入れますので、「投資信託証券組入比率」は実質比率を記載しています。

○当期中の基準価額と市況等の推移

年 月 日	基 準 価 額		参 考 指 数		株 式 組 入 比 率	投 資 信 託 組 入 比 率
		騰 落 率		騰 落 率		
(期 首) 2020年3月9日	円 9,448	% —		% —	% 88.1	% 1.0
3 月 末	9,634	2.0	262,346.69	4.9	93.1	0.9
4 月 末	9,564	1.2	264,311.10	5.6	93.4	0.9
5 月 末	9,345	△1.1	265,221.99	6.0	82.6	2.6
6 月 末	9,327	△1.3	265,939.81	6.3	90.7	2.4
7 月 末	9,259	△2.0	262,010.97	4.7	87.3	1.1
8 月 末	9,334	△1.2	263,932.28	5.5	80.1	1.1
(期 末) 2020年9月8日	9,366	△0.9	265,719.72	6.2	88.9	1.1

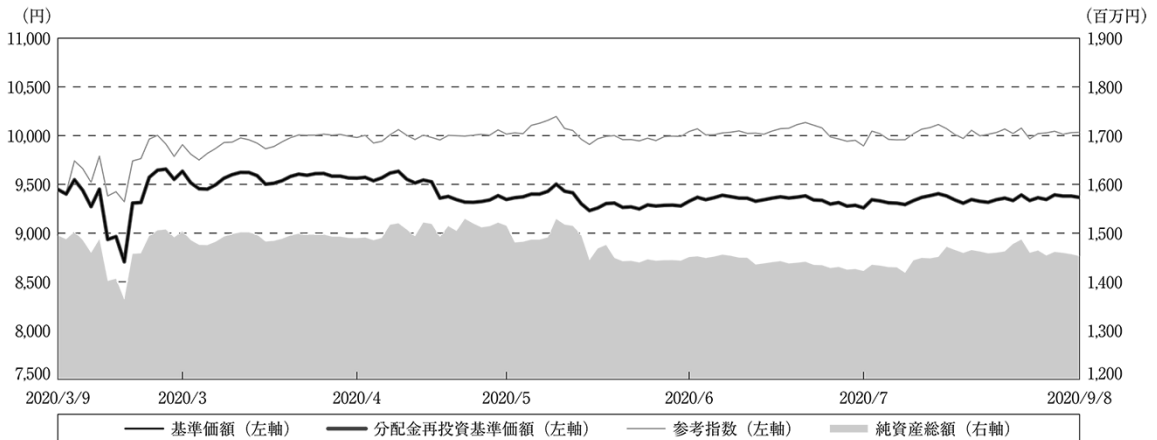
(注) 騰落率は期首比です。  
(注) 当ファンドは親投資信託を組み入れますので、「株式組入比率」は実質比率を記載しています。  
(注) 当ファンドは親投資信託を組み入れますので、「投資信託証券組入比率」は実質比率を記載しています。

参考指数は、S&Pロングオンリー・マージャー・アービトラージ・インデックス（円換算ベース）です。参考指数は、基準価額への反映を考慮して、基準日前日のS&Pロングオンリー・マージャー・アービトラージ・インデックス（米ドルベース）の値を基準日の対顧客電信売買相場の仲値（TTM）で委託会社が円換算したものです。  
S&Pロングオンリー・マージャー・アービトラージ・インデックスは、S&P Globalの一部門であるS&P Dow Jones Indices LLC（SPDJI）の商品であり、著作権等の知的財産権、その他の一切の権利を有します。当ファンドは、SPDJIによってスポンサー、保証、販売、または販売促進されているものではありません。

## ○運用経過

(2020年3月10日～2020年9月8日)

## ■期中の基準価額等の推移



期 首：9,448円

期 末：9,366円 (既払分配金(税込み)：0円)

騰落率：△ 0.9% (分配金再投資ベース)

- (注) 分配金再投資基準価額は、分配金(税込み)を分配時に再投資したものとみなして計算したもので、ファンド運用の実質的なパフォーマンスを示すものです。
- (注) 分配金を再投資するかどうかについてはお客様がご利用のコースにより異なります。また、ファンドの購入価額により課税条件も異なります。したがって、お客様の損益の状況を示すものではありません。
- (注) 分配金再投資基準価額および参考指数は、期首(2020年3月9日)の値が基準価額と同一となるように指数化しています。
- (注) 参考指数は、S&Pロングオンリー・マージャー・アービトラージ・インデックス(円換算ベース)です。

## ◇基準価額の主な変動要因

## プラス要因

- ・買収が完了した米国商用車部品メーカーのワブコ・ホールディングスの株価が上昇したこと
- ・新型コロナウイルスの感染収束や経済活動再開への期待の高まり
- ・米ドルやユーロに対して、円安が進行したこと

## マイナス要因

- ・買収延期の発表を受け、米国ネットワーク・セキュリティ会社のフォアスカウト・テクノロジーズの株価が下落したこと
- ・新型コロナウイルスの感染拡大を背景とした株式市場の急落

## ■投資環境

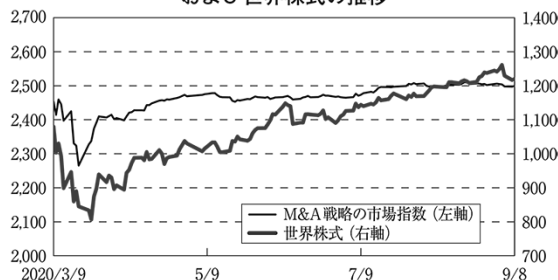
当期、世界の株式市場は上昇しました。

期初、世界の株式市場は新型コロナウイルスの感染拡大を背景に急落しましたが、その後は、各国政府・中央銀行による財政・金融政策が評価されたことや、新型コロナウイルスの感染収束と経済活動再開への期待から上昇基調で推移しました。

期後半は、2020年6月の米国雇用統計などの改善を受けて景気回復への期待が高まったほか、期末にかけてはFRB（米連邦準備制度理事会）が低金利政策を継続する姿勢を示したことなども好感され、世界の株式市場は前期末対比で上昇して期を終えました。

米ドル円為替レートは、円安米ドル高となりました。期初には、新型コロナウイルスの感染拡大を背景にリスク回避の現金化に伴う米ドル買いの動きが広がり、円安米ドル高が急速に進行しました。その後は、FRBが追加緩和を実施したことなどから円高米ドル安基調で推移しましたが、前期末対比では円安米ドル高の水準で期を終えました。また、ユーロも円に対して上昇するなど、当ファンドの組入通貨に対して円安が進行する展開となりました。

M&A戦略の市場指数  
および世界株式の推移



(注) M&A戦略の市場指数：S&Pロングオンリー・マージャー・アービトラージ・インデックス（米ドルベース）  
世界株式：MSCI AC ワールド指数（米ドルベース）

出所：ブルームバーグ

## ■ポートフォリオについて

### <東京海上・グローバルM&A戦略ファンド（為替ヘッジなし）>

「東京海上・グローバルM&A戦略マザーファンド」を主要投資対象とし、高位の組入比率を維持しました。

当ファンドの基準価額は、マザーファンドは小幅に上昇したものの、信託報酬等のコストにより0.9%下落しました。

### <東京海上・グローバルM&A戦略マザーファンド>

公表済みかつ現金によるM&A（企業の合併・買収）案件を対象とし、M&A案件の進行状況や案件成立の確度、M&Aを行う企業の信用力および買収リスクプレミアム（買収対象企業（買収される側の企業）の株価と買収価格との価格差）を勘案の上、投資対象となる買収対象企業の株式に投資しました。

当期は、買収が完了した米国商用車部品メーカーのワブコ・ホールディングスの株価が上昇したことなどがプラス寄与しました。一方、買収延期の発表を受け、米国ネットワーク・セキュリティ会社のフォアスカウト・テクノロジーズの株価が下落したことなどがマイナス寄与しました。

また、為替市場で米ドルやユーロに対して、円安が進行したことはプラス寄与となりました。

以上の運用の結果、基準価額は0.1%上昇しました。

【組入銘柄の概要（2020年9月8日現在）】

組入上位 5 銘柄

	銘柄（買収対象企業）	業種	比率（％）	買収企業
1	ライト・メディカル・グループ	ヘルスケア	8.8	ストライカー
2	日信工業	一般消費財・サービス	8.7	本田技研工業
3	ショーワ	一般消費財・サービス	7.3	本田技研工業
4	ティファニー	一般消費財・サービス	6.5	LVMH モエヘネシー・ルイヴィトン
5	ケーヒン	一般消費財・サービス	6.5	本田技研工業

組入銘柄数：20銘柄

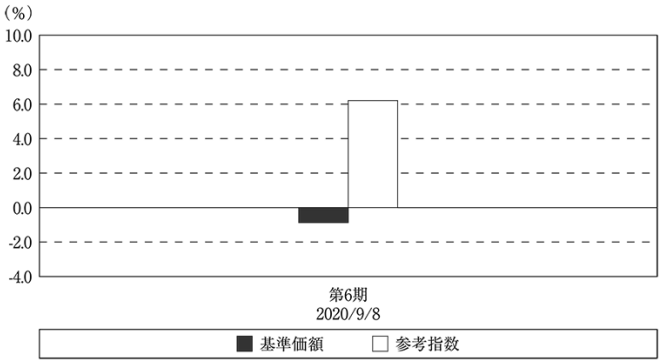
- (注) 比率は、純資産総額に占める割合です。  
(注) 業種名は、GICS（世界産業分類基準）セクター分類です。  
(注) 買収企業については、PSAM社の情報を基に記載しています。

■当ファンドのベンチマークとの差異

当ファンドは運用の目標となるベンチマークを設けていません。

グラフは、当ファンドの基準価額と参考指数の騰落率の対比です。

基準価額と参考指数の対比（期別騰落率）



- (注) 基準価額の騰落率は分配金込みです。  
(注) 参考指数は、S&Pロングオンリー・マージャー・アービトラージ・インデックス（円換算ベース）です。

## ■分配金

当期においては、基準価額の水準などを勘案して、収益分配を行わないこととしました。収益分配に充てなかった収益については信託財産内に留保し、当ファンドの運用方針に基づいて運用を行います。

## ◇分配原資の内訳

(単位：円、1万口当たり、税込み)

項 目	第 6 期
	2020年3月10日～ 2020年9月8日
当期分配金	—
(対基準価額比率)	—%
当期の収益	—
当期の収益以外	—
翌期繰越分配対象額	394

(注) 対基準価額比率は当期分配金(税込み)の期末基準価額(分配金込み)に対する比率であり、ファンドの収益率とは異なります。

(注) 当期の収益、当期の収益以外は小数点以下切捨てで算出しているため合計が当期分配金と一致しない場合があります。

## ○今後の運用方針

### <東京海上・グローバルM&A戦略ファンド(為替ヘッジなし)>

「東京海上・グローバルM&A戦略マザーファンド」を主要投資対象とし、高位の組入比率を維持します。

### <東京海上・グローバルM&A戦略マザーファンド>

新型コロナウイルスの感染拡大による影響からM&Aの新規案件件数は一時的に弱含んでいましたが、状況は改善傾向にあり、買収破談や買収延期になった案件数も減少基調で推移しています。今後も、事業環境の改善と景気回復に低金利環境が相まって、大型案件や敵対的買収案件、入札競争の増加が見込まれるなど、M&A取引に適した環境になると考えています。

2020年8月には米国ヘルスケア製品メーカーのジョンソン・エンド・ジョンソンによる米国バイオテクノロジー会社モメンタ・ファーマシューティカルズの買収などが公表されました(当ファンドで保有しています)。

このような環境下、引き続き、公表済みかつ現金によるM&A案件を対象とし、M&A案件の進行状況や案件成立の確度、M&Aを行う企業の信用力および買収リスクプレミアムを勘案の上、投資対象となる買収対象企業の株式に投資します。

今後も短期的な価格のブレは生じるものの、M&A案件の成立が近づくにつれて投資する買収対象企業の株価は買収価格に近づいていくと考えます。

## ○ 1 万口当たりの費用明細

(2020年3月10日～2020年9月8日)

項 目	当 期		項 目 の 概 要
	金 額	比 率	
(a) 信 託 報 酬	円 96	% 1.020	(a) 信託報酬＝期中の平均基準価額×信託報酬率
( 投 信 会 社 )	( 58 )	(0.620)	* 委託した資金の運用、基準価額の計算、目論見書作成等の対価
( 販 売 会 社 )	( 36 )	(0.386)	* 購入後の情報提供、運用報告書等各種書類の送付、口座内でのファンドの管理および事務手続き等の対価
( 受 託 会 社 )	( 1 )	(0.014)	* 運用財産の保管・管理、委託会社からの指図の実行の対価
(b) 売 買 委 託 手 数 料	31	0.326	(b) 売買委託手数料＝期中の売買委託手数料÷期中の平均受益権口数
( 株 式 )	( 30 )	(0.321)	* 売買委託手数料は、有価証券等の売買の際、売買仲介人に支払う手数料
( 投 資 信 託 証 券 )	( 0 )	(0.005)	
(c) 有 価 証 券 取 引 税	3	0.036	(c) 有価証券取引税＝期中の有価証券取引税÷期中の平均受益権口数
( 株 式 )	( 3 )	(0.036)	* 有価証券取引税は、有価証券の取引の都度発生する取引に関する税金
( 投 資 信 託 証 券 )	( 0 )	(0.000)	
(d) そ の 他 費 用	1	0.011	(d) その他費用＝期中のその他費用÷期中の平均受益権口数
( 保 管 費 用 )	( 1 )	(0.005)	* 保管費用は、海外における保管銀行等に支払う有価証券等の保管及び資金の送金・資産の移転等に要する費用
( 監 査 費 用 )	( 1 )	(0.005)	* 監査費用は、監査法人に支払うファンドの監査に係る費用
合 計	131	1.393	
期中の平均基準価額は、9,410円です。			

(注) 期中の費用（消費税等のかかるものは消費税等を含む）は、追加・解約により受益権口数に変動があるため、簡便法により算出した結果です。

(注) 消費税は報告日の税率を採用しています。

(注) 各金額は項目ごとに円未満を四捨五入しています。

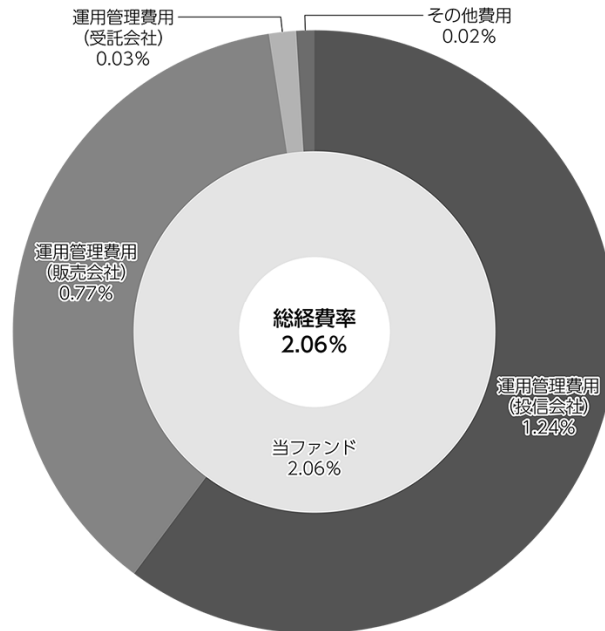
(注) 売買委託手数料、有価証券取引税およびその他費用は、当ファンドが組み入れている親投資信託が支払った金額のうち、当ファンドに対応するものを含みます。

(注) 各比率は1万口当たりのそれぞれの費用金額（円未満の端数を含む）を期中の平均基準価額で除して100を乗じたものです。

## (参考情報)

## ○総経費率

当期中の運用・管理にかかった費用の総額（原則として、募集手数料、売買委託手数料および有価証券取引税を除く。）を期中の平均受益権口数に期中の平均基準価額（1口当たり）を乗じた数で除した総経費率（年率）は2.06%です。



(注) 当ファンドの費用は1万口当たりの費用明細において用いた簡便法により算出したものです。

(注) 各費用は、原則として、募集手数料、売買委託手数料および有価証券取引税を含みません。

(注) 各比率は、年率換算した値です。

(注) 当ファンドの費用は、親投資信託が支払った費用を含みます。

(注) 上記の前提条件で算出したものです。このため、これらの値はあくまでも参考であり、実際に発生した費用の比率とは異なります。



○売買及び取引の状況

(2020年3月10日～2020年9月8日)

親投資信託受益証券の設定、解約状況

銘	柄	設 定		解 約	
		口 数	金 額	口 数	金 額
東京海上・グローバルM&A戦略マザーファンド		千口	千円	千口	千円
		217,852	218,847	261,977	262,115

○株式売買比率

(2020年3月10日～2020年9月8日)

株式売買金額の平均組入株式時価総額に対する割合

項 目	当 期
	東京海上・グローバルM&A戦略マザーファンド
(a) 期中の株式売買金額	47,208,855千円
(b) 期中の平均組入株式時価総額	13,605,664千円
(c) 売買高比率 (a) / (b)	3.46

(注) (b)は、各月末現在の組入株式時価総額の平均です。

(注) (c)は、小数点以下2位未満を切り捨てています。

○利害関係人との取引状況等

(2020年3月10日～2020年9月8日)

該当事項はございません。

利害関係人とは、投資信託及び投資法人に関する法律第11条第1項に規定される利害関係人です。

○組入資産の明細

(2020年9月8日現在)

親投資信託残高

銘	柄	期首(前期末)	当 期 末	
		口 数	口 数	評 価 額
東京海上・グローバルM&A戦略マザーファンド		千口	千口	千円
		1,485,888	1,441,763	1,452,721

親投資信託における組入資産の明細につきましては、後述の親投資信託の「運用報告書」をご参照ください。

## ○投資信託財産の構成

(2020年9月8日現在)

項 目	当 期 末	
	評 価 額	比 率
東京海上・グローバルM&A戦略マザーファンド	千円 1,452,721	% 98.7
コール・ローン等、その他	19,677	1.3
投資信託財産総額	1,472,398	100.0

(注) 東京海上・グローバルM&A戦略マザーファンドにおいて、当期末における外貨建純資産(13,054,280千円)の投資信託財産総額(18,415,849千円)に対する比率は70.9%です。

(注) 外貨建資産は、期末の時価をわが国の対顧客電信売買相場の仲値で邦貨換算したものです。なお、当期末における邦貨換算レートは1米ドル=106.31円、1ユーロ=125.51円、1英ポンド=139.80円、1スイスフラン=115.91円、1ニュージーランドドル=71.09円、1香港ドル=13.72円です。

## ○資産、負債、元本及び基準価額の状況 (2020年9月8日現在)

項 目	当 期 末
	円
(A) 資産	1,472,398,971
東京海上・グローバルM&A戦略マザーファンド(評価額)	1,452,721,161
未収入金	19,677,810
(B) 負債	19,677,810
未払解約金	4,611,993
未払信託報酬	14,984,909
その他未払費用	80,908
(C) 純資産総額(A-B)	1,452,721,161
元本	1,551,013,430
次期繰越損益金	△ 98,292,269
(D) 受益権総口数	1,551,013,430口
1万口当たり基準価額(C/D)	9,366円

(注) 当ファンドの期首元本額は1,582,242,943円、期中追加設定元本額は233,303,324円、期中一部解約元本額は264,532,837円です。

(注) 上記表中の次期繰越損益金が△表示の場合は、当該金額が投資信託財産の計算に関する規則第55条の6第10号に規定する額(元本の欠損)となります。

(注) 上記表中の1万口当たり基準価額が、投資信託財産の計算に関する規則第55条の6第11号に規定する計算口数当たりの純資産の額となります。

## ○損益の状況 (2020年3月10日～2020年9月8日)

項 目	当 期
	円
(A) 有価証券売買損益	3,840,394
売買益	5,652,056
売買損	△ 1,811,662
(B) 信託報酬等	△ 15,065,817
(C) 当期損益金(A+B)	△ 11,225,423
(D) 前期繰越損益金	△ 64,320,245
(E) 追加信託差損益金	△ 22,746,601
(配当等相当額)	( 5,526,076)
(売買損益相当額)	(△ 28,272,677)
(F) 計(C+D+E)	△ 98,292,269
(G) 収益分配金	0
次期繰越損益金(F+G)	△ 98,292,269
追加信託差損益金	△ 22,746,601
(配当等相当額)	( 7,189,018)
(売買損益相当額)	(△ 29,935,619)
分配準備積立金	53,949,835
繰越損益金	△129,495,503

(注) (A) 有価証券売買損益は、期末の評価換えによるものを含みます。

(注) (B) 信託報酬等は、消費税等相当額を含めて表示しています。

(注) (E) 追加信託差損益金は、信託の追加設定の際、追加設定をした価額から元本を差し引いた差額分です。

(注) 分配金の計算過程は以下の通りです。

項 目	当 期
a. 配当等収益(費用控除後)	26,655,609円
b. 有価証券等損益額(費用控除後)	0円
c. 信託約款に規定する収益調整金	7,189,018円
d. 信託約款に規定する分配準備積立金	27,294,226円
e. 分配対象収益(a+b+c+d)	61,138,853円
f. 分配対象収益(1万口当たり)	394円
g. 分配金	0円
h. 分配金(1万口当たり)	0円

## 東京海上・グローバルM&amp;A戦略マザーファンド

## 運用報告書 第3期（決算日 2020年9月8日）

（計算期間 2019年9月10日～2020年9月8日）

ここに、法令・諸規則に基づき、当マザーファンド（親投資信託）の直前の計算期間にかかる運用状況をご報告申し上げます。

## 東京海上アセットマネジメント

原則、各表の数量、金額の単位未満は切り捨て、比率は四捨五入で表記していますので、表中の個々の数字の合計が合計欄の値と一致しない場合があります。ただし、単位未満の数値については小数を表記する場合があります。

また、一印は組み入れまたは売買がないことを示しています。

## ○設定以来の運用実績

決 算 期	基 準 価 額		参 考 指 数		株 組 入 比 率	投 資 信 託 組 入 比 率	純 資 産 総 額
	期 騰 落	中 率	期 騰 落	中 率			
（設定日） 2017年10月20日	円	%		%	%	%	百万円
	10,000	—	256,519.95	—	—	—	3,016
1期(2018年9月10日)	10,122	1.2	261,507.49	1.9	71.5	14.4	8,311
2期(2019年9月9日)	10,184	0.6	256,577.97	△1.9	92.3	2.9	6,279
3期(2020年9月8日)	10,076	△1.1	265,719.72	3.6	88.9	1.1	17,217

（注）設定日の基準価額は、設定時の価額です。

（注）設定日の純資産総額は、設定元本を表示しています。

## ○当期中の基準価額と市況等の推移

年 月 日	基 準 価 額		参 考 指 数		株 組 入 比 率	投 資 信 託 証 組 入 比 率
		騰 落 率		騰 落 率		
(期 首) 2019年9月9日	円	%		%	%	%
	10,184	—	256,577.97	—	92.3	2.9
9月末	10,264	0.8	259,065.85	1.0	79.8	4.5
10月末	10,529	3.4	265,529.36	3.5	79.1	6.2
11月末	10,561	3.7	269,524.94	5.0	96.8	—
12月末	10,666	4.7	272,398.15	6.2	94.0	—
2020年1月末	10,664	4.7	272,680.97	6.3	97.0	—
2月末	10,639	4.5	272,643.09	6.3	96.4	1.0
3月末	10,271	0.9	262,346.69	2.2	93.0	0.9
4月末	10,214	0.3	264,311.10	3.0	93.1	0.9
5月末	9,997	△1.8	265,221.99	3.4	82.3	2.6
6月末	9,995	△1.9	265,939.81	3.6	90.1	2.4
7月末	9,940	△2.4	262,010.97	2.1	86.6	1.1
8月末	10,037	△1.4	263,932.28	2.9	79.3	1.1
(期 末) 2020年9月8日	10,076	△1.1	265,719.72	3.6	88.9	1.1

(注) 騰落率は期首比です。

参考指数は、S&Pロングオンリー・マージャー・アービトラージ・インデックス（円換算ベース）です。参考指数は、基準価額への反映を考慮して、基準日前日のS&Pロングオンリー・マージャー・アービトラージ・インデックス（米ドルベース）の値を基準日の対顧客電信売買相場の仲値（TTM）で委託会社が円換算したものです。

S&Pロングオンリー・マージャー・アービトラージ・インデックスは、S&P Globalの一部門であるS&P Dow Jones Indices LLC（SPDJII）の商品であり、著作権等の知的財産権、その他の一切の権利を有します。当ファンドは、SPDJIIによってスポンサー、保証、販売、または販売促進されているものではありません。

## ○運用経過

(2019年9月10日～2020年9月8日)

## ■期中の基準価額等の推移

期 首：10,184円

期 末：10,076円

騰落率：△1.1%

## ◇基準価額の主な変動要因

## プラス要因

- ・買収が完了した米国IT関連会社のザヨ・グループ・ホールディングスや米国商用車部品メーカーのワブコ・ホールディングスの株価が上昇したこと
- ・新型コロナウイルスの感染収束や経済活動再開への期待の高まり

## マイナス要因

- ・買収延期の発表を受け、米国ネットワーク・セキュリティ会社のフォアスカウト・テクノロジーズの株価が下落したこと
- ・新型コロナウイルスの感染拡大を背景とした株式市場の急落

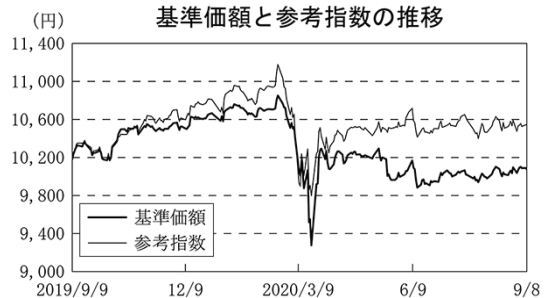
## ■投資環境

当期、世界の株式市場は上昇しました。

前半は、米中貿易協議進展への期待などから、世界の株式市場は上昇基調で推移しましたが、期央にかけては、新型コロナウイルスの世界的な感染拡大が経済に悪影響を及ぼすとの見方が広がり、大幅に下落しました。期後半は、新型コロナウイルスの感染収束や経済活動再開への期待が高まったことから、世界の株式市場は上昇基調で推移し、前期末対比で上昇した水準で期を終えました。

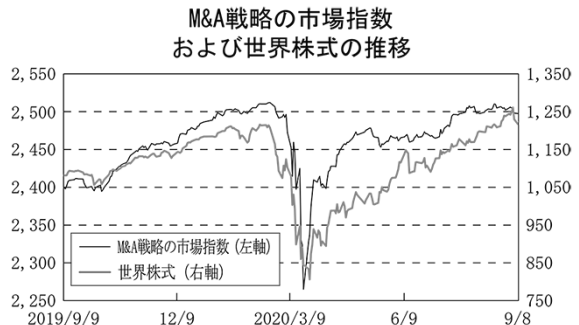
当期の米ドル円為替レートは、小幅に円高米ドル安となりました。期初は、米中貿易協議の進展期待を受けて円安米ドル高基調で推移しました。期央は、新型コロナウイルスの世界的な感染拡大への懸念から円高米ドル安が急速に進行した後に、リスク回避の現金化に伴う米ドル買いの動きが広がり、円安米ドル高に転じました。期末にかけては、FRB（米連邦準備制度理事会）が追加緩和を実施したことなどから円高米ドル安基調で推移し、前期末対比では小幅に円高米ドル安の水準で期を終えました。

一方、ユーロ円為替レートは、前期末対比では円安ユーロ高の水準で期を終えました。



(注) 参考指数は、期首（2019年9月9日）の値が基準価額と同一となるように指数化したものです。

(注) 参考指数は、S&Pロングオンリー・マージャー・アービトラージ・インデックス（円換算ベース）です。



(注) M&A戦略の市場指数：S&Pロングオンリー・マージャー・アービトラージ・インデックス（米ドルベース）

世界株式：MSCI AC ワールド指数（米ドルベース）

出所：ブルームバーグ

## ■ポートフォリオについて

公表済みかつ現金によるM&A（企業の合併・買収）案件を対象とし、M&A案件の進行状況や案件成立の確度、M&Aを行う企業の信用力および買収リスクプレミアム（買収対象企業（買収される側の企業）の株価と買収価格との価格差）を勘案の上、投資対象となる買収対象企業の株式に投資しました。

当期は、買収が完了した米国のIT関連会社ザヨ・グループ・ホールディングスや、米国商用車部品メーカーのワブコ・ホールディングスの株価が上昇したことなどがプラス寄与しました。一方、買収延期の発表を受け、米国ネットワーク・セキュリティ会社のフォアスカウト・テクノロジーズの株価が下落したことなどがマイナス寄与しました。

為替市場ではユーロに対して円安が進行した一方、米ドルに対して円高が進行したことはマイナス寄与しました。

以上の運用の結果、基準価額は1.1%下落しました。

## ○今後の運用方針

新型コロナウイルスの感染拡大による影響からM&Aの新規案件件数は一時的に弱含んでいましたが、状況は改善傾向にあり、買収破談や買収延期になった案件数も減少基調で推移しています。

今後も、事業環境の改善と景気回復に低金利環境が相まって、大型案件や敵対的買収案件、入札競争の増加が見込まれるなど、M&A取引に適した環境になると考えています。

2020年8月には米国ヘルスケア製品メーカーのジョンソン・エンド・ジョンソンによる米国バイオテクノロジー会社モメンタ・ファーマシューティカルズの買収などが公表されました（当ファンドで保有しています）。

このような環境下、引き続き、公表済みかつ現金によるM&A案件を対象とし、M&A案件の進行状況や案件成立の確度、M&Aを行う企業の信用力および買収リスクプレミアムを勘案の上、投資対象となる買収対象企業の株式に投資します。

今後も短期的な価格のブレは生じるものの、M&A案件の成立が近づくにつれて投資する買収対象企業の株価は買収価格に近づいていくと考えます。

## 〇 1 万口当たりの費用明細

(2019年9月10日～2020年9月8日)

項 目	当 期		項 目 の 概 要
	金 額	比 率	
(a) 売 買 委 託 手 数 料	円 57	% 0.551	(a) 売買委託手数料＝期中の売買委託手数料÷期中の平均受益権口数 * 売買委託手数料は、有価証券等の売買の際、売買仲介人に支払う手数料
(株 式)	(56)	(0.541)	
(投資信託証券)	(1)	(0.010)	
(b) 有 価 証 券 取 引 税	10	0.099	(b) 有価証券取引税＝期中の有価証券取引税÷期中の平均受益権口数 * 有価証券取引税は、有価証券の取引の都度発生する取引に関する税金
(株 式)	(8)	(0.081)	
(投資信託証券)	(2)	(0.018)	
(c) そ の 他 費 用	1	0.014	(c) その他費用＝期中のその他費用÷期中の平均受益権口数  * 保管費用は、海外における保管銀行等に支払う有価証券等の保管及び資金の送金・資産の移転等に要する費用 * その他は、信託事務等に要する諸費用
(保 管 費 用)	(1)	(0.014)	
(そ の 他)	(0)	(0.000)	
合 計	68	0.664	
期中の平均基準価額は、10,314円です。			

(注) 各金額は項目ごとに円未満を四捨五入しています。

(注) 各比率は1万口当たりのそれぞれの費用金額（円未満の端数を含む）を期中の平均基準価額で除して100を乗じたものです。

## ○売買及び取引の状況

(2019年9月10日～2020年9月8日)

## 株式

		買 付		売 付	
		株 数	金 額	株 数	金 額
国内	上場	千株 2,153	千円 5,894,882	千株 505	千円 2,119,527
	アメリカ	百株 59,565	千米ドル 172,944	百株 54,886	千米ドル 146,899
外 国	カナダ	1,641	千カナダドル 4,801	2,716	千カナダドル 7,817
	ユーロ		千ユーロ		千ユーロ
	ドイツ	3,199	12,929	3,977	16,930
	イタリア	974	6,569	—	—
	フランス	—	—	385	558
	オランダ	12,978	14,480	5,474	9,139
	スペイン	221	712	2,197	3,451
	フィンランド	—	—	268	560
	その他	—	—	1,434 ( — )	495 ( 19 )
	イギリス	35,890	千英ポンド 13,130	40,071	千英ポンド 16,476
国	スイス	890	千スイスフラン 9,689	—	千スイスフラン —
	オーストラリア	5,899	千豪ドル 2,793	10,532	千豪ドル 3,451
	ニュージーランド	24,634	千ニュージーランドドル 14,617	—	千ニュージーランドドル —
	香港	594,630	千香港ドル 139,676	264,510	千香港ドル 27,201

(注) 金額は受渡金です。

(注) ( )内は株式分割、移転、合併等による増減分で、上段の数字には含まれていません。

## 投資信託証券

銘 柄		買 付		売 付	
		口 数	金 額	口 数	金 額
外 国	アメリカ		千米ドル		千米ドル
	TAUBMAN CENTERS INC	96,300	4,147	47,800	1,813
	小 計	96,300	4,147	47,800	1,813
国	ユーロ		千ユーロ		千ユーロ
	アイルランド				
	GREEN REIT PLC	881,442	1,699	1,705,490	3,263
	小 計	881,442	1,699	1,705,490	3,263
	ユ ー ロ 計	881,442	1,699	1,705,490	3,263

(注) 金額は受渡金です。

(注) 銘柄ID等の変更があった銘柄は、別銘柄として記載しています。



## ○株式売買比率

(2019年9月10日～2020年9月8日)

## 株式売買金額の平均組入株式時価総額に対する割合

項 目	当 期
(a) 期中の株式売買金額	60,418,976千円
(b) 期中の平均組入株式時価総額	9,640,755千円
(c) 売買高比率 (a) / (b)	6.26

(注) (b)は、各月末現在の組入株式時価総額の平均です。

(注) (c)は、小数点以下2位未満を切り捨てています。

## ○利害関係人との取引状況等

(2019年9月10日～2020年9月8日)

該当事項はございません。

利害関係人とは、投資信託及び投資法人に関する法律第11条第1項に規定される利害関係人です。

## ○組入資産の明細

(2020年9月8日現在)

## 国内株式

銘 柄	期首(前期末)	当 期 末	
	株 数	株 数	評 価 額
	千株	千株	千円
輸送用機器 (100.0%)			
日信工業	—	670.1	1,505,044
ケーヒン	—	431.6	1,120,433

銘 柄	期首(前期末)	当 期 末	
	株 数	株 数	評 価 額
	千株	千株	千円
ショーワ	—	545.9	1,252,840
合 計	株 数 ・ 金 額	—	1,647
	銘柄数<比率>	—	3 <22.5%>

(注) 銘柄欄の( )内は、国内株式の評価総額に対する各業種の比率です。

(注) 合計欄の&lt; &gt;内は、純資産総額に対する評価額の比率です。

## 外国株式

銘 柄	株 数	期首(前期末)	当 期 末				業 種 等
			株 数	評 価 額			
				外貨建金額	邦貨換算金額		
(アメリカ)	百株	百株	千米ドル	千円			
ADVANCED DISPOSAL SERVICES I	389	1,620	4,851	515,747	商業・専門サービス		
AIMMUNE THERAPEUTICS INC	—	925	3,165	336,508	医薬品・バイオテクノロジー・ライフサイエンス		
CAMBREX CORPORATION	50	—	—	—	医薬品・バイオテクノロジー・ライフサイエンス		
CORELOGIC INC	—	475	3,160	335,979	商業・専門サービス		
CORINDUS VASCULAR ROBOTICS I	1,412	—	—	—	ヘルスケア機器・サービス		
CRAY INC	324	—	—	—	テクノロジー・ハードウェアおよび機器		
EL PASO ELECTRIC CO	92	—	—	—	公益事業		
GENESEE & WYOMING INC-CL A	363	—	—	—	運輸		
MEDIDATA SOLUTIONS INC	596	—	—	—	ヘルスケア機器・サービス		
MOMENTA PHARMACEUTICALS INC	—	838	4,373	464,976	医薬品・バイオテクノロジー・ライフサイエンス		
PRINCIPIA BIOPHARMA INC	—	560	5,603	595,752	医薬品・バイオテクノロジー・ライフサイエンス		
SHUTTERFLY INC	123	—	—	—	小売		
SOTHEBY'S	325	—	—	—	消費者サービス		
TIFFANY & CO	—	868	10,571	1,123,842	小売		
TOWER INTERNATIONAL INC	58	—	—	—	自動車・自動車部品		
VARIAN MEDICAL SYSTEMS INC	—	373	6,484	689,378	ヘルスケア機器・サービス		
VERSUM MATERIALS INC	582	—	—	—	素材		
WABCO HOLDINGS INC	423	—	—	—	資本財		
ZAYO GROUP HOLDINGS INC	939	—	—	—	電気通信サービス		
WRIGHT MEDICAL GROUP NV	—	4,694	14,294	1,519,697	ヘルスケア機器・サービス		
小 計	株 数 ・ 金 額	5,676	10,355	52,505	5,581,883		
	銘 柄 数 < 比 率 >	13	8	—	<32.4%>		
(カナダ)			千カナダドル				
WESTJET AIRLINES LTD	1,075	—	—	—	運輸		
小 計	株 数 ・ 金 額	1,075	—	—	—		
	銘 柄 数 < 比 率 >	1	—	—	<—%>		
(ユーロ…ドイツ)			千ユーロ				
INNOGY SE	602	—	—	—	公益事業		
AXEL SPRINGER SE-TEND	175	—	—	—	メディア・娯楽		
小 計	株 数 ・ 金 額	777	—	—	—		
	銘 柄 数 < 比 率 >	2	—	—	<—%>		
(ユーロ…イタリア)							
INDUSTRIA MACCHINE AUTOMATICHE SPA	—	974	6,545	821,498	資本財		
小 計	株 数 ・ 金 額	—	974	6,545	821,498		
	銘 柄 数 < 比 率 >	—	1	—	<4.8%>		
(ユーロ…フランス)							
ALTRAN TECHNOLOGIES SA	385	—	—	—	ソフトウェア・サービス		
小 計	株 数 ・ 金 額	385	—	—	—		
	銘 柄 数 < 比 率 >	1	—	—	<—%>		
(ユーロ…オランダ)							
KONINKLIJKE WESSANEN NV-CVA	3,042	—	—	—	食品・飲料・タバコ		
NIBC HOLDING NV	—	10,200	7,569	949,989	銀行		
GRANDVISION NV	295	640	1,537	192,921	小売		
小 計	株 数 ・ 金 額	3,337	10,841	9,106	1,142,910		
	銘 柄 数 < 比 率 >	2	2	—	<6.6%>		
(ユーロ…スペイン)							
PARQUES REUNIDOS SERVICIOS CEN TRALES	1,976	—	—	—	消費者サービス		
小 計	株 数 ・ 金 額	1,976	—	—	—		
	銘 柄 数 < 比 率 >	1	—	—	<—%>		

銘柄		期首(前期末)	当 期 末		業 種 等
		株 数	株 数	評 価 額 外貨建金額 邦貨換算金額	
(ユーロ…フィンランド)		百株	百株	千ユーロ 千円	電気通信サービス
DNA OY		268	—	—	
小 計	株 数 ・ 金 額 銘 柄 数 < 比 率 >	268 1	— —	— — <—%>	
(ユーロ…その他)					不動産
Atrium European Real Estate Ltd		1,434	—	—	
小 計	株 数 ・ 金 額 銘 柄 数 < 比 率 >	1,434 1	— —	— — <—%>	
ユ ー ロ 計	株 数 ・ 金 額 銘 柄 数 < 比 率 >	8,178 8	11,815 3	15,651 — <11.4%>	
(イギリス)				千英ポンド	消費者サービス 素材 消費者サービス 消費者サービス 消費者サービス 小売 保険
MILLENNIUM & COTHORNE HOTEL		1,489	—	—	
HIGHLAND GOLD MINING LTD		—	14,864	4,379 612,214	
Greene King PLC		1,522	—	—	
ENTERPRISE INNS PLC		4,888	—	—	
MERLIN ENTERTAINMENTS PLC		6,482	—	—	
BCA MARKETPLACE PLC		4,664	—	—	
HASTINGS GROUP HOLDINGS PLC		—	0.52	0.13114 18	
小 計	株 数 ・ 金 額 銘 柄 数 < 比 率 >	19,046 5	14,865 2	4,379 — <3.6%>	
(スイス)				千スイスフラン	電気通信サービス
SUNRISE COMMUNICATIONS GROUP		—	890	9,567 1,108,968	
小 計	株 数 ・ 金 額 銘 柄 数 < 比 率 >	— —	890 1	9,567 — <6.4%>	
(オーストラリア)				千豪ドル	素材
KIDMAN RESOURCES LTD		4,632	—	—	
小 計	株 数 ・ 金 額 銘 柄 数 < 比 率 >	4,632 1	— —	— — <—%>	
(ニュージーランド)				千ニュージーランドドル	ヘルスケア機器・サービス
METLIFECARE LTD		—	24,634	14,632 1,040,235	
小 計	株 数 ・ 金 額 銘 柄 数 < 比 率 >	— —	24,634 1	14,632 — <6.0%>	
(香港)				千香港ドル	公益事業
Huadian Fuxin Energy Corp. Ltd.		—	330,120	81,539 1,118,723	
小 計	株 数 ・ 金 額 銘 柄 数 < 比 率 >	— —	330,120 1	81,539 — <6.5%>	
合 計	株 数 ・ 金 額 銘 柄 数 < 比 率 >	38,608 28	392,680 16	— — <66.4%>	

(注) 邦貨換算金額は、期末の時価をわが国の対顧客電信売買相場の仲値で邦貨換算したものです。

(注) 小計、合計欄のくゝ内は、純資産総額に対する各国別株式評価額の比率です。

(注) 銘柄ID等の変更があった銘柄は、別銘柄として記載しています。

外国投資信託証券

銘 柄	期首(前期末)	当 期 末			
		口 数	評 価 額		比 率
			外貨建金額	邦貨換算金額	
(アメリカ) TAUBMAN CENTERS INC	口 数	口 数	千米ドル	千円	%
	—	48,500	1,855	197,269	1.1
小 計	口 数 ・ 金 額	—	48,500	1,855	197,269
	銘 柄 数 < 比 率 >	—	1	—	<1.1%>
(ユーロ…アイルランド) GREEN REIT PLC		824,048	—	—	—
ユ ー ロ 計	口 数 ・ 金 額	824,048	—	—	—
	銘 柄 数 < 比 率 >	1	—	—	<—%>
合 計	口 数 ・ 金 額	824,048	48,500	—	197,269
	銘 柄 数 < 比 率 >	1	1	—	<1.1%>

(注) 邦貨換算金額は、期末の時価をわが国の対顧客電信売買相場の仲値で邦貨換算したものです。

(注) 比率は、純資産総額に対する評価額の割合です。

(注) 銘柄ID等の変更があった銘柄は、別銘柄として記載しています。

○投資信託財産の構成

(2020年9月8日現在)

項 目	当 期 末	
	評 価 額	比 率
	千円	%
株式	15,304,772	83.1
投資証券	197,269	1.1
コール・ローン等、その他	2,913,808	15.8
投資信託財産総額	18,415,849	100.0

(注) 当期末における外貨建純資産（13,054,280千円）の投資信託財産総額（18,415,849千円）に対する比率は70.9%です。

(注) 外貨建資産は、期末の時価をわが国の対顧客電信売買相場の仲値で邦貨換算したものです。なお、当期末における邦貨換算レートは1米ドル＝106.31円、1ユーロ＝125.51円、1英ポンド＝139.80円、1スイスフラン＝115.91円、1ニュージーランドドル＝71.09円、1香港ドル＝13.72円です。

## ○資産、負債、元本及び基準価額の状況 (2020年9月8日現在)

項 目	当 期 末
	円
(A) 資産	18,415,849,618
コール・ローン等	1,634,531,609
株式(評価額)	15,304,772,063
投資証券(評価額)	197,269,899
未収入金	813,671,335
未収配当金	465,604,712
(B) 負債	1,198,553,837
未払金	1,079,486,714
未払解約金	119,066,113
未払利息	1,010
(C) 純資産総額(A－B)	17,217,295,781
元本	17,087,116,673
次期繰越損益金	130,179,108
(D) 受益権総口数	17,087,116.673口
1万口当たり基準価額(C／D)	10,076円

(注) 当親ファンドの期首元本額は6,165,878,365円、期中追加設定元本額は13,879,998,941円、期中一部解約元本額は2,958,760,633円です。

<元本の内訳>

M&Aアービトラージ戦略ファンド(FOFs用)(適格機関投資家専用) 11,252,133,788円  
 東京海上・グローバルM&A戦略ファンド(為替ヘッジあり) 3,151,209,268円  
 東京海上・グローバルM&A戦略ファンド(為替ヘッジなし) 1,441,763,757円  
 グローバルM&A裁定戦略ファンド(為替ヘッジあり)<適格機関投資家限定> 1,242,009,860円

(注) 上記表中の次期繰越損益金が△表示の場合は、当該金額が投資信託財産の計算に関する規則第55条の6第10号に規定する額(元本の欠損)となります。

(注) 上記表中の1万口当たり基準価額が、投資信託財産の計算に関する規則第55条の6第11号に規定する計算口数当たりの純資産の額となります。

## ○損益の状況 (2019年9月10日～2020年9月8日)

項 目	当 期
	円
(A) 配当等収益	502,736,614
受取配当金	502,819,364
受取利息	134,498
その他収益金	14,504
支払利息	△ 231,752
(B) 有価証券売買損益	△ 490,046,960
売買益	796,291,058
売買損	△1,286,338,018
(C) 保管費用等	△ 1,541,345
(D) 当期損益金(A+B+C)	11,148,309
(E) 前期繰越損益金	113,191,050
(F) 追加信託差損益金	99,625,329
(G) 解約差損益金	△ 93,785,580
(H) 計(D+E+F+G)	130,179,108
次期繰越損益金(H)	130,179,108

(注) (B)有価証券売買損益は、期末の評価換えによるものを含みます。

(注) (F)追加信託差損益金は、信託の追加設定の際、追加設定をした価額から元本を差し引いた差額分です。

(注) (G)解約差損益金は、中途解約の際、元本から解約価額を差し引いた差額分です。

## ○お知らせ

弊社ホームページアドレスを一部変更したことに伴い、2019年10月1日付で所要の約款変更を行いました。